

**平成28年3月期
第2四半期決算説明会**

 **大阪製鐵株式会社**

平成27年11月4日

本日の内容

- I . 平成28年3月期 第2四半期決算実績
- II . 平成28年3月期 年度決算見通し
- III . トピックス
- IV . 質疑応答

代表取締役社長 内田純司

I . 平成28年3月期 第2四半期決算実績

1. 連結損益状況
2. 連結経常損益分析(対前年同期増減)
3. 製品市況およびスクラップ市況推移
4. 鋼材販売価格推移
- 5-(1). 連結比較貸借対照表(資産の部)
- 5-(2). 連結比較貸借対照表(負債および純資産の部)
6. キャッシュフロー
7. 主な財務指標

1. 連結損益状況

対前年同期増減

(単位:百万円)

	H26年度上期実績	H27年度上期実績	増減
売上高	34,452	28,877	△5,575
営業利益	3,820	3,706	△113
経常利益	3,909	3,843	△66
特別損失	-	* △651	△651
当期純利益 [★]	2,517	2,088	△429

売上高経常利益率	11.3%	13.3%	+2.0%
----------	-------	-------	-------

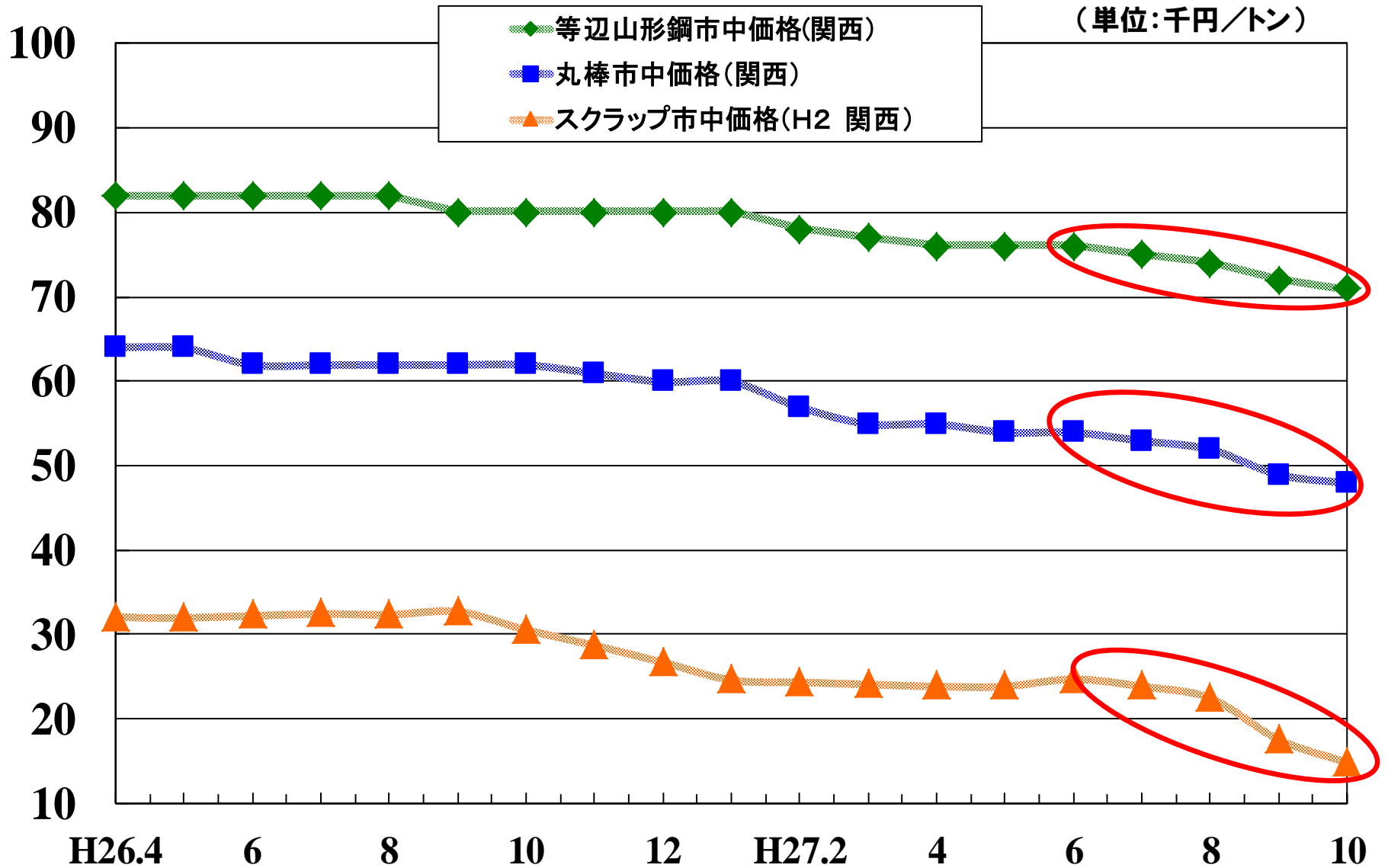
★親会社株式に帰属する当期純利益

* 事業構造改善費用 △651百万円

2. 連結経常損益分析(対前年同期増減)

(1)販売価格下落	△ 30億円
(2)スクラップ価格下落 (10.3千円/トン下落)	○ 42億円
(3)生産・出荷量の減少	△ 5億円
(4)エネルギー価格差	○ 2億円
(5)コスト改善	—
(6)払出差額(在庫影響)等	△ 10億円
損益差異	△ 1億円

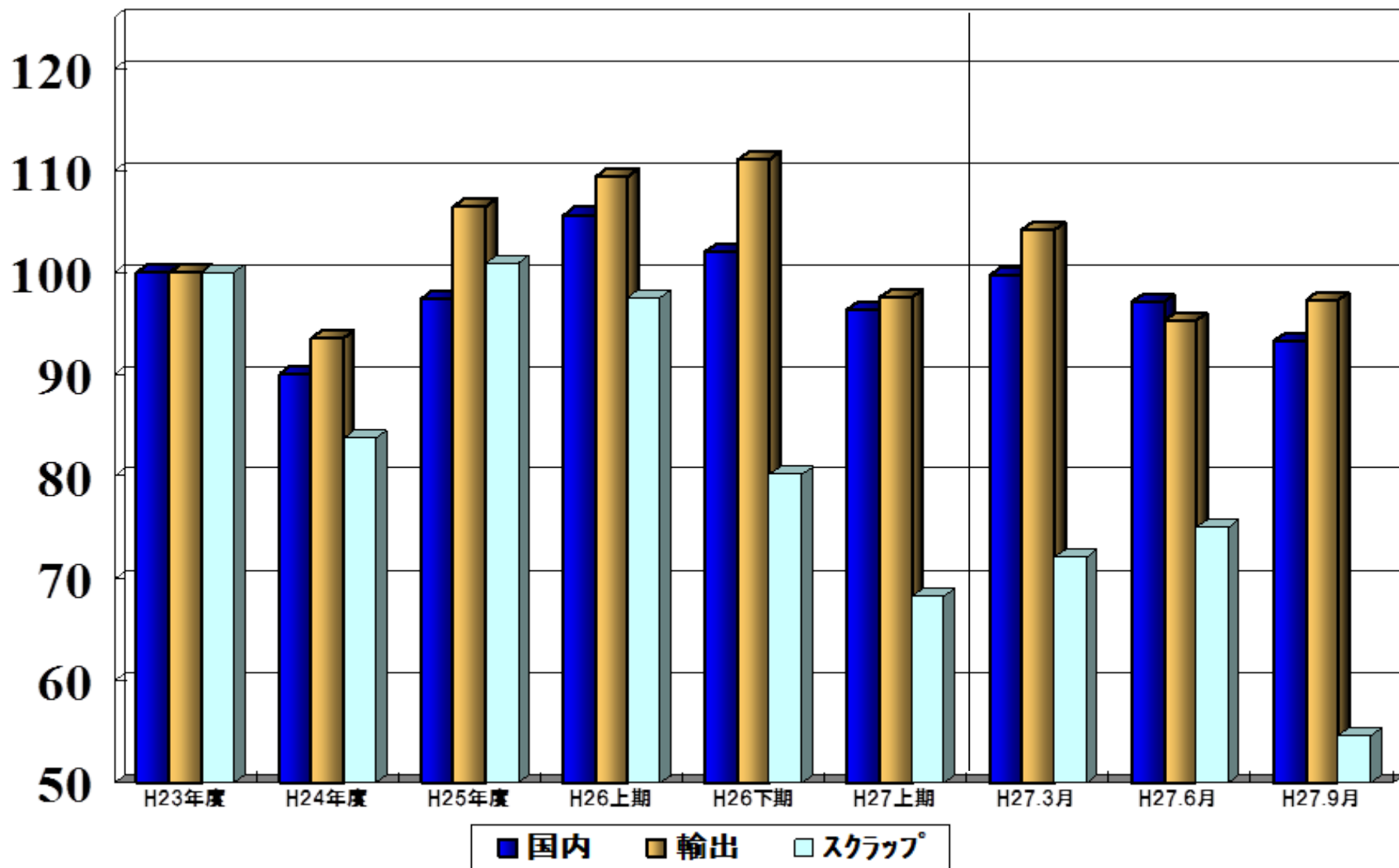
3. 製品市況およびスクラップ市況推移



4. 鋼材販売価格推移

(H23年度=100)

(単位:%)



5-(1). 連結比較貸借対照表

●資産の部

(単位:百万円)

科目	平成27年3月末	平成27年9月末	増減
流動資産	99,487	97,964	△1,522
現金同等物	58,090	60,206	+2,115
受手・売掛・未収入金	19,569	17,116	△2,453
棚卸資産	11,183	10,150	△1,033
その他	※ 10,643	※ 10,491	△151
固定資産	47,840	47,434	△406
固定資産(有+無)	46,196	45,851	△344
投資有価証券	1,364	1,277	△86
その他	280	305	+25
資産合計	147,328	145,398	△1,929

※ 関係会社短期貸付金 10,000百万円含む

5-(2). 連結比較貸借対照表

●負債および純資産の部

(単位:百万円)

科 目	平成27年3月末	平成27年9月末	増 減
買 掛 ・ 支 手	6,304	4,673	△1,630
未 払 法 人 税 等	2,993	1,213	△1,780
繰 延 税 金 負 債	1,930	1,713	△217
未 払 金 等	6,761	6,677	△84
負債(流動+固定)合計	17,990	14,277	△3,712
資 本 金	8,769	8,769	-
資 本 剰 余 金	10,648	10,648	-
利 益 剰 余 金	112,450	113,663	+1,212
自 己 株 式	△4,532	△4,533	△ 0
株 主 資 本 合 計	127,336	128,548	+1,211
その他の包括利益累計額	856	922	+66
非 支 配 株 主 持 分	1,144	1,650	+505
純 資 産 合 計	129,337	131,121	+1,783
負債・純資産合計	147,328	145,398	△1,929

6. キャッシュフロー

(単位:百万円)

税金等調整前当期純利益	3,192
減価償却費	1,155
売上債権・仕入債務・未収入金の増減	813
棚卸資産の減少	983
法人税等の支払い	△2,947
その他	220

営業活動によるキャッシュフロー	3,416
-----------------	-------

固定資産の取得による支出	△1,005
その他	42

投資活動によるキャッシュフロー	△962
-----------------	------

配当金の支払	△875
少数株主からの払込による収入	496
自己株式の取得	△0

財務活動によるキャッシュフロー	△380
-----------------	------

現金同等物に係る換算差額	42
--------------	----

現金及び現金同等物増加 (58,090→60,206)	2,115
-----------------------------	-------

7. 主な財務指標

	H26/9E	H27/3E	H27/9E	製造業の平均 H25Fy	鉄鋼業界の平均 H25Fy
自己資本比率	87.6%	87.0%	89.0%	45.1%	38.3%
1株当たり純資産	3,202円	3,294円	3,326円		
当社株価 PBR	2,131円 0.67	2,133円 0.65	1,673円 0.50		
総資産経常利益率	5.6%	6.4%	5.3%	5.3%	3.5%
<売上高経常利益率> [単 独]	<11.3%> [12.1%]	<13.5%> [13.9%]	<13.3%> [14.5%]	<5.5%>	<4.1%>
<総資産回転率>	<0.49回>	<0.47回>	<0.39回>	<0.96回>	<0.86回>

Ⅱ . 平成28年3月期 年度決算見通し

- 1. 年度連結損益見通し**
- 2. 年度連結経常損益見通し分析**
- 3. 配当金推移と方針**
- 4. 主な設備投資について**

1. 年度連結損益見通し 対前年度増減

(単位:百万円)

	H26年度実績	H27年度見通し	増 減
売上高	67,678	58,000	△9,678
営業利益	9,143	6,800	△2,343
経常利益	9,142	7,000	△2,142
特別損益	*1 306	*2 △651	△957
当期純利益★	6,215	4,200	△2,015

*1 固定資産売却益
投資有価証券売却益
固定資産売却損

255百万円
108百万円
△57百万円

*2 事業構造改善費用 △651百万円

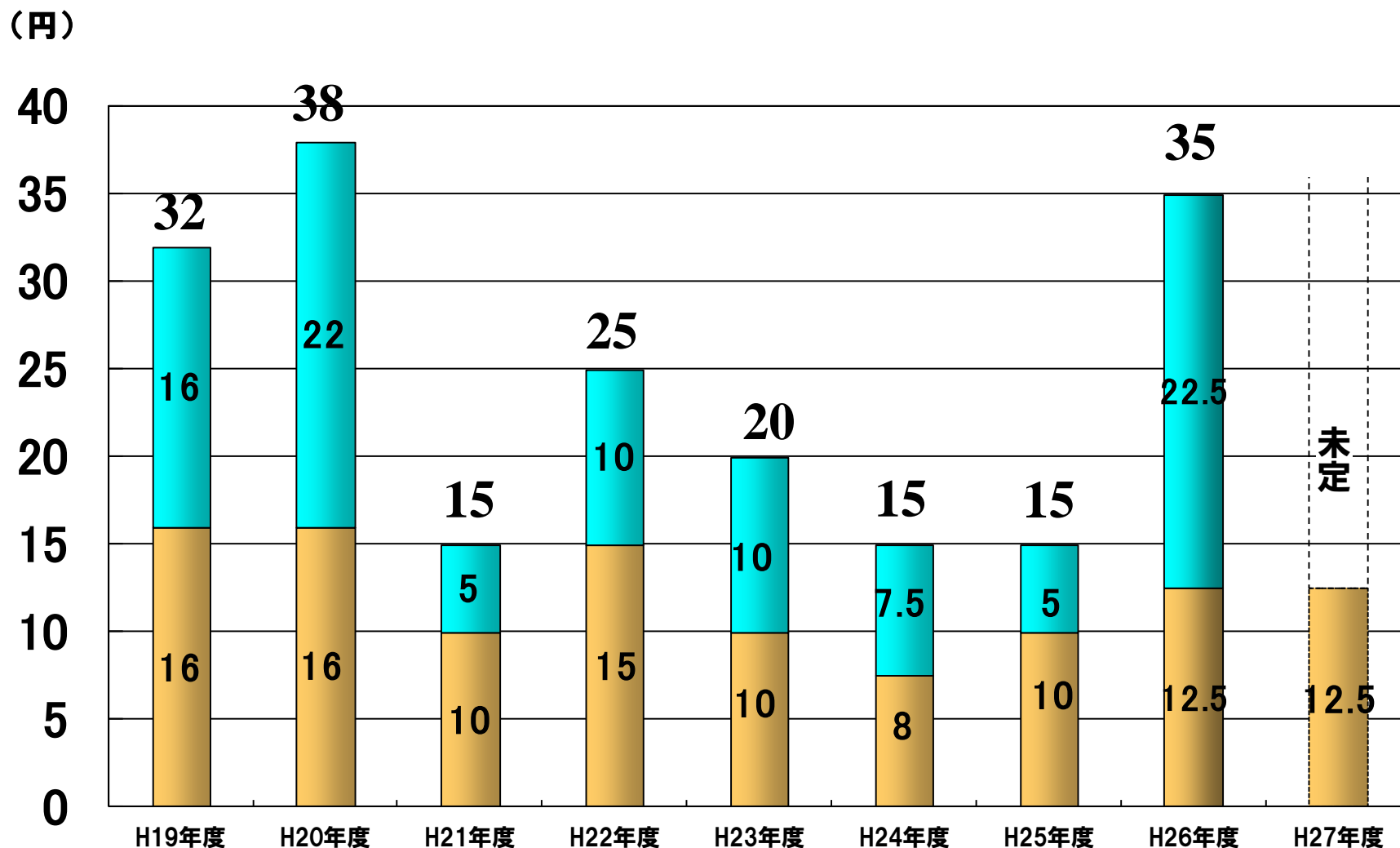
★親会社株式に帰属する当期純利益

2. 年度連結経常損益見通し分析 対前年度増減 △ 21億円

対前年度経常利益

(1)販売価格下落	△ 67億円
(2)スクラップ価格下落	○ 61億円
(3)生産・出荷量の減少	△ 9億円
(4)エネルギー価格差	○ 8億円
(5)コスト上昇	△ 4億円
(6)払出差額(在庫影響)	△ 10億円
損益差異	△ 21億円

3. 配当金推移と方針



配当金 ■ 中間 ■ 期末

Ⅲ . トピックス (today's agenda)

〔1〕経営環境をどうみているか、どう対処していくか

- 1. 足下の経営環境について(資源価格高騰の終わり)**
- 2. コスト競争力強化(ムダを省く)**
- 3. 商品力強化(アジアNO. 1ブランド)**

<当社は大きな転換期にある>

〔2〕どんな会社を目指すのか、何を重視するのか

- 1. コーポレートガバナンス及びコンプライアンスの強化について**
- 2. 国内事業展開(質の追求)**
- 3. 海外事業展開(成長の追求)**

終了

本資料は、金融商品取引法上のディスクロージャー資料ではなく、その情報の正確性、完全性を保証するものではありません。また、本資料に記載された将来の予測等は、説明会の時点で入手可能な情報に基づき当社が判断したものであり、不確定要素を含んでおります。従いまして、本資料のみに依拠して投資判断されますことはお控えくださいますようお願い致します。本資料利用の結果生じたいかなる損害についても、当社は一切責任を負いません。